



ジュニア

ログイン・準備ガイド

【初回のみ】
設定画面へのログイン

準備

①

受験日の予約

②

ログインID・
合言葉 (パスワード)
の発行

③

検定を行うPCや
タブレットに
受験URLの設定

実施には、
次の3つの設定が
必要です。



さあ、
始めましょう！

当日

当日運用ガイド

実施後

結果活用ガイド

【初回のみ】

お申し込み

約2週間後

ご連絡メール

お申し込み時登録のメールアドレスに「ご連絡メール」が届きます。

「ご連絡メール」の中の、ログイン用URLをクリック。

メールに記載のログインIDと仮パスワードを使ってログイン。

ログイン

ID、パスワードを入力してください

ID: _____

パスワード: _____

ログイン

ログインしたパスワードと異なる独自のパスワードを設定。

●機能選択画面左側の「管理者メニュー」内「パスワード変更」でもパスワードの変更ができます。

パスワード変更

現在のパスワード: _____

新しいパスワード: _____

確認のため、新しいパスワードをもう一度入力してください

新しいパスワード (確認): _____

パスワードを変更する

この後の設定、結果の閲覧等をする場所のIPアドレスを登録。



- 「機能選択画面」左側の「管理者メニュー」内「許可IPアドレス変更」でも変更・追加ができます。
- IPアドレスが固定化されていない環境の場合、変更ごとにこの画面が表示されます。その都度、ご登録ください。

Pプラス・Pスタディをご活用いただくにあたって

ご利用環境のIPアドレスをご登録ください。

IPアドレス登録画面に進む

・この作業は基本的に初回ログイン時のみの作業となります。
・こちらは先生機能だけの対応で、生徒は必要ありません。
・IPアドレスは複数登録することが可能です。
・ご利用環境のIPアドレスが変化した場合、以前ご登録いただいていた、こちらの画面が表示されることがあります。お手数おかけしますが再度ご登録をお願いします。

「IPアドレス登録画面に進む」をクリック。

「IPアドレスチェック」をクリックし、表示されたIPアドレスをコピー。上段の欄にペースト。

IPアドレスを登録してください

登録するIPアドレス: _____ 登録

IPアドレスチェック ⓘ

「登録」をクリックし、「進む」をクリック。

OK |



以上で、「管理者画面」(パスワードの変更・IPアドレスの設定)へのアクセスができます。

1 受験日の予約

管理者画面にある「受験準備」の「実施日を予約する」をクリック。

受験準備

実施日を予約する
試験の実施日までに実施日を予約してください。

ログインIDを発行する
試験の実施日までに受験者のIDを発行してください。
※必ず先に実施日の予約を行ってください。

ログインIDを確認する
受験者のIDを確認することができます。

先生が受験を体験する
実際に生徒が受験する流れを体験することができます。
※結果は成績集計に反映されませんので安心ください。

生徒の受験用のURLを配布する
※必ずMicrosoft Edge / Google Chrome / Safari など指定のブラウザからアクセスしてください。
<http://localhost:8009/exam/jr/login/ced165163e51e06e01dc44c35fea5ea/f/>

URLをコピーする



ページ内の「実施日を選択する」をクリック。
実施日を選択するカレンダーが表示されます。

予約日一覧

実施日申請

予約可能日 残り10日

実施日を選択する

1.	未設定	6.	未設定
2.	未設定	7.	未設定
3.	未設定	8.	未設定
4.	未設定	9.	未設定
5.	未設定	10.	未設定



表示されたカレンダーの中から、受験日を選択。

- 実施日は最大 10 日間の予約が可能です。
- 黒背景の日は実施ができません。
- 確定後、予約した実施日の変更・取り消しが可能です。

選択予約日数 0日

— 2022年2月8日(火) —

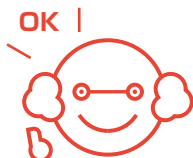
2022年1月							2022年2月							2022年3月						
月	火	水	木	金	土	日	月	火	水	木	金	土	日	月	火	水	木	金	土	日
					1	2	1	2	3	4	5	6		1	2	3	4	5	6	
3	4	5	6	7	8	9	7	8	9	10	11	12	13	7	8	9	10	11	12	13
10	11	12	13	14	15	16	14	15	16	17	18	19	20	14	15	16	17	18	19	20
17	18	19	20	21	22	23	21	22	23	24	25	26	27	21	22	23	24	25	26	27
24	25	26	27	28	29	30	28							28	29	30	31			
31																				

日付をクリックすることで、選択した日付を検定実施日に指定できます。
選択が完了したら、「実施日選択を確定する」ボタンを押してください。

黒背景・・・実施日申請不可能な日（実施期間外、検定実施不可）
黄色背景・・・実施日申請日

実施日選択を確定する キャンセル

「実施日選択を確定する」をクリックしたら完了。



以上で、「受験日の予約」は完了です。

② ログインID・合言葉 (パスワード) の発行

受験準備

実施日を予約する
試験の実施日までに実施日を予約してください。

ログインIDを発行する
試験の実施日までに受験者のIDを発行してください。
※必ず先に実施日の予約を行ってください。

ログインIDを確認する
受験者のIDを確認することができます。

先生が受験を体験する
実際に生徒が受験する流れを体験することができます。
※結果は成績集計に反映されませんのでご注意ください。

生徒の受験用のURLを配布する
※必ずMicrosoft Edge / Google Chrome / Safari など指定のブラウザからアクセスしてください。
http://localhost:8009/exam/jr/login/ced165163e51e06e01dc44c35fea5ea/f/
URLをコピーする

「受験準備」の
「ログインIDを発行する」の
ボタンをクリック。

IDを発行したい組と児童・生徒の人数を入力。
数分後に、入力した人数分のIDが
自動的に作成されます。



- 一度にIDが発行できるのは、1組あたり最大99名・10組分までです。
- 99名、または10組を超えるIDを発番したい、IDを追加で発番したい学校は、再度この手順を行ってください。
- ログインIDは、多めに発行しても使用しなければ成績、費用には影響しません。なお、発番後に削除、修正はできません。

入力した人数分の受験者IDを発行します

受験者ID発行

組	人数	組	人数
1	40	6	40
2	40	7	40
3	40	8	40
4	40	9	40
5	40	10	40

受験者IDを発行する

受験準備

実施日を予約する
試験の実施日までに実施日を予約してください。

ログインIDを発行する
試験の実施日までに受験者のIDを発行してください。
※必ず先に実施日の予約を行ってください。

ログインIDを確認する
受験者のIDを確認することができます。

先生が受験を体験する
実際に生徒が受験する流れを体験することができます。
※結果は成績集計に反映されませんのでご注意ください。

生徒の受験用のURLを配布する
※必ずMicrosoft Edge / Google Chrome / Safari など指定のブラウザからアクセスしてください。
http://localhost:8009/exam/jr/login/ced165163e51e06e01dc44c35fea5ea/f/
URLをコピーする

ID発行後、管理者画面に戻り、
「ログインIDを確認する」をクリック。

必要なID数が発行できているかを確認。

ID発行には、最大で5分程度かかります。ページにIDが表示されていない場合は、時間を空けてご確認ください。

選択中の受験対象: ジュニア / 2021年度 / 小6 (2021/10/09~2022/03/30)

機能選択画面へ戻る

全組

全28件を表示

受験者IDリストのダウンロード

受験者ID	学年	組	番号	最終ログイン日	情報モラ	プログラ	情活	タイピング	復習状況	備計除外設定
JDP-E9K-NJV	6	1	1	2021/12/22 18:42	未受験	未受験	未受験	未受験		<input type="checkbox"/>
JSE-QLG-3N3	6	1	2		未受験	未受験	未受験	未受験		<input type="checkbox"/>
JE2-ZAC-GQ7	6	1	3		未受験	未受験	未受験	未受験		<input type="checkbox"/>
J9B-S84-RTB	6	1	4		未受験	未受験	未受験	未受験		<input type="checkbox"/>
J5G-WKE-VGF	6	1	5		未受験	未受験	未受験	未受験		<input type="checkbox"/>
J5X-3PL-NUJ	6	1	6		未受験	未受験	未受験	未受験		<input type="checkbox"/>
J5C-9DZ-LMN	6	1	7		未受験	未受験	未受験	未受験		<input type="checkbox"/>
J5Z-LMT-DOR	6	1	8		未受験	未受験	未受験	未受験		<input type="checkbox"/>

ID発行確認後、画面右上にあるオレンジ色のボタン「ログインIDリストのダウンロード」をクリック。

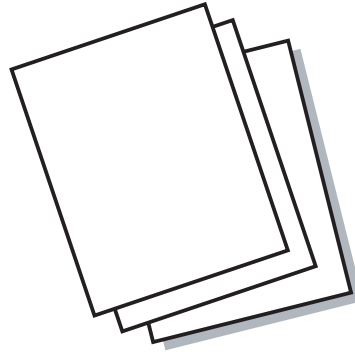


↓ 受検者IDリストのダウンロード

PDF形式でダウンロード

CSV形式でダウンロード

PDF形式か CSV形式かを選択し発行。



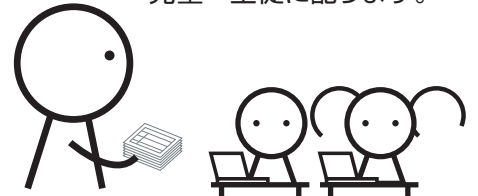
印刷

実施日に配付ができるように切り分け。



6	年	99	組	1	番	6	年	99	組	2				
受験コード		JLW - D8S - 6U5				受験コード		JGN - GAZ - 7H						
合言葉		とら	の	おなか	は	黄色い	合言葉		くま	の	ひげ	は		
パスワード		Ca23nWfa9				パスワード		2uZVHcEb6						
6	年	99	組	3	番	6	年	99	組	4				
受験コード		JH7 - AV7 - 24D				受験コード		JXJ - 743 - JN						
合言葉		あ	の	ま	ま	は	青い	合言葉		い	の	ま	ま	は

当日、
児童・生徒に配ります。



OK!



以上で、「ログインID・合言葉 (パスワード) の発行」は完了です。

3 検定を行う PC やタブレットに受験URLの設定

受験URLを、検定を行うPCやタブレットに合わせて設定をします。
(ブラウザのブックマークへ登録する、一斉にアクセスしやすい場所にURLを記載したメモ帳を置くなど)

受験準備

実施日を予約する
試験の実施日までに実施日を予約してください。

ログインIDを発行する
試験の実施日までに受験者のIDを発行してください。
※必ず先に実施日の予約を行ってください。

ログインIDを確認する
受験者のIDを確認することができます。

先生が受験を体験する
実際に生徒が受験する用紙を体験することができます。
※結果は成績集計に反映されませんのでご注意ください。

生徒の受験用のURLを配布する
※必ずMicrosoft Edge / Google Chrome / Safari など指定のブラウザからアクセスしてください。
<http://localhost:8009/exam/jr/login/ced165163e51e06e01dc44c35fea5ea/>

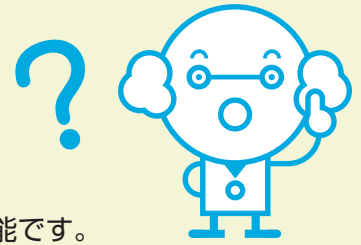
URLをコピーする

設定後、
実際にアクセス、ログインできるかを
確認してみましょう。



以上で、
「検定を行うPCやタブレットに受験URLの設定」
は完了です。

お困り対応法



受験日に欠席者が出る。

実施可能期間内であれば、実施はいつでも可能です。
欠席者用に改めて受験日予約をして実施してください。

受験日予約をした日程にテストができなくなった
(実施日予約を変更したい)。

実施日を変更できます。
「受験準備」の「実施日を予約する」をクリックし、予約済みの実施日の横の「予約解除」で予約を解除。
改めて新たな実施日予約をしてください。



実施可能期間内にテストが実施できない。

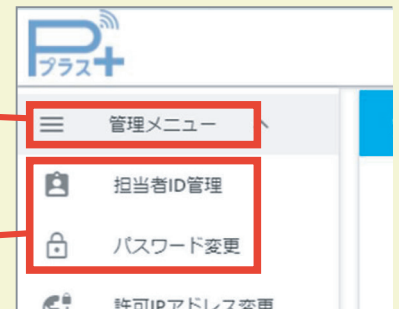
- 自治体で実施のお申し込みをされている場合
実施可能期間の変更をご希望される場合には、各自治体のご担当者様にご連絡をお願いします。
- 学校で実施のお申し込みをされている場合
下記にご紹介の**お客様サービスセンター**にお問い合わせください。

担当者を増やしたい。

管理者画面の左にある「管理メニュー」にある担当者ID管理で追加できます。

登録情報を変更したい。

管理者画面の左にある「管理メニュー」で変更できます。



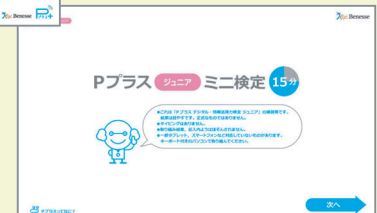
ログインIDの発行数を間違えた。

一度発行したものは取り消せません。
やり直したい場合は、発行したものは使わず、新たに発行してください。
ログインIDは、多めに発行しても使用しなければ成績、費用には影響しません。

児童に事前対策させたい。

下記どちらも、Pプラス公式サイトにご用意があります。

- タイピング練習** (受験ID設定不要)
本番検定と同じ文章で練習できます。
https://www.p-pras.com/typing_data/PkenPlusJunior.html
- P プラスジュニア ミニ検定** (受験ID設定不要)
検定と類似した形式で練習できます。
約15分。タイピングは含みません。
<https://www.p-pras.com/junior/minikentei/top.html>



ご不明点・
お問い合わせ等
はこちら



お客様サービスセンター (小学校・公立中学校・自治体のかた専用)

0120-8888-44 (通話料無料)

【受け付け時間】月～金 9時～17時 (祝日・お盆期間・年末年始を除く)

一部のIP回線からは、**082-512-0533** におかけください (通話料がかかります)。



実施に向けて

Pプラスジュニア時間 (1領域あたり)

検定項目

情報モラル・セキュリティ

15分

情報活用

15分

プログラミング

20分

タイピング

5分

任意

そう作の練習

5分

きみのパワーアップ問題※

5分

※受験者IDの配布、説明にかかる時間は上記の時間には含まれません。あらかじめ時間を確保してください。
 ※領域ごとにテストを行います。それぞれの領域で設定した時間になったら、テストは自動的に終了になります。
 ※「きみのパワーアップ問題」は、個人結果帳票内からリンクされるテスト後の復習をめざしたコンテンツです。
 各領域で1つの分野について、テスト結果に合わせておすすめされます。分野の説明に加えて復習問題が3問程度出題されます。

実施例

実施にあたって、どの領域を実施するか、各領域の実施順はどうするかなどは、ご実施の状況、環境に合わせて選択できます。

1コマ・45分の場合

各領域の終了後、メニュー画面 (児童・生徒) / 管理者画面 (先生) から、すぐに結果の確認ができます。

1コマ目

説明・ログイン 5分

そう作の練習 5分

情報モラル・セキュリティ — 15分

情報活用 — 15分

結果確認・復習 (きみのパワーアップ問題) 5分

休憩

2コマ目

説明・ログイン 5分

プログラミング — 20分

タイピング — 5分

結果確認・復習 (きみのパワーアップ問題) 15分

お試し受験 (先生専用)

テストの概要を把握するために「お試し受験」の機能を用意しています。団体集計には影響しません。

